



Pays de la Loire

Loire-Atlantique Maine-et-Loire Mayenne Sarthe Vendée

Edito

Le lien à la Terre ... !

9 milliards d'humains dans peu de temps sur notre belle planète bleue !!! Notre terre nourricière nous sera précieuse, une agriculture paysanne, saine, vivrière, doit et peut faire ce défi.

Mais voilà ! rien que dans notre beau pays, la France, si petit à l'échelle mondiale, 230 ha disparaissent tous les jours, 1 département tous les 7 ans (dixit l'actuel ministre de l'agriculture), nous pouvons facilement extrapoler ce que ces disparitions représentent à l'échelle du globe terrestre. Et toutes ces pertes, pour très souvent, de la mégalomanie ! ce qui favorise la spéculation.

A coté de cela, nous, 9 milliards d'humains, demandons et demanderons une alimentation saine, de qualité, durable et accessible à tous...

Dans le même temps, un vivier de jeunes, et de moins jeunes issus ou non du milieu agricole, ont de beaux et judicieux projets paysans pour proposer, justement, cette alimentation saine que nous souhaitons ardemment, mais rencontrent d'énormes difficultés à trouver une terre nourricière...

Cette terre est notre bien commun, au même titre que l'air, le soleil, l'eau, les nuages, les océans, les forêts, les montagnes, les semences, etc ...

C'est le lien à notre terre, consommateurs et paysans, qui nous unit, via entre autre l'épargne solidaire... c'est Terre de Liens.

Sauvons les fermes !

Joël, Paysan, Consommateur, un des fondateurs de Terre de Liens Pays de la Loire

Nouveau bureau Terre de Liens à Murs-Erigné (49)

L'association Terre de Liens Pays de la Loire a emménagé officiellement mi-octobre dans les locaux de l'ancienne mairie au 70 route de Nantes – à Murs-Erigné. Le bureau se situe au 2^{ème} étage. Pensez à prendre rendez-vous !

La Foncière Terre de Liens remporte le Grand Prix Le Monde – Finansol (catégorie de 10 à 50 salariés).

Le Grand Prix, initiative conjointe du Monde Argent et de Finansol, a été mis en place en 2010 pour récompenser les structures ayant développé les projets les plus remarquables en termes d'utilité sociale et environnementale en s'appuyant sur la finance solidaire.

Sommaire

p2 : INFO NATIONALES
Lancement de la campagne Fonds

1^{ère} donation de ferme en Pays de la Loire

p3 : La dynamique Terre de Liens dans les départements :

Réunions d'échanges et d'implication entre Décembre et Février

Petites annonces foncières

p4 : ZOOM : Un couple de paysans sans terre en Sarthe

p5 : FOCUS : Chaque trimestre, une structure agricole !

p6 : Nous y étions / Prochains rendez-vous Contacts

National : Lancement de la Campagne Fonds

Disparition des surfaces agricoles, spéculation foncière Nous pouvons agir !

« **N'abandonnons pas notre héritage commun qu'est la terre !** », tel est le slogan de la campagne que Terre de Liens a lancé officiellement le 7 novembre 2011. Relayée par le réseau de magasins spécialisés Biocoop durant tout l'hiver, elle fait appel à tous ceux qui ont à cœur de préserver fermes et terres agricoles.

La terre, un bien commun à préserver

Les chiffres du recensement général agricole parus en septembre 2011 sont éloquentes :

- Entre 2000 et 2010, une exploitation agricole sur quatre a disparu. Les terres sont alors souvent reprises par des exploitations voisines souhaitant s'agrandir.
- Conséquence, la superficie moyenne des fermes françaises a augmenté de 30 % en 10 ans tandis que le nombre de chefs d'exploitation a diminué de 20 %.
- Le prix du foncier a bondi de 40 % en 10 ans : la pression financière est telle qu'elle ne permet plus la transmission intergénérationnelle des propriétés.

Ces données mettent en lumière une fois de plus les problèmes liés à l'installation des jeunes, au renouvellement des générations de paysans et au foncier agricole. Une situation aggravée par l'urbanisation galopante.



Terre de Liens, une alternative pour faire vivre un monde agricole à taille et à vocation humaine

En recueillant des fermes en donation (cinq à ce jour et une dizaine en cours) ou en achetant des terres (80 fermes acquises ou en cours d'acquisition), Terre de Liens libère les terres du circuit marchand et de la spéculation une fois pour toutes. Des porteurs de projets agricoles peuvent alors s'y installer pour y pratiquer une agriculture respectueuse de l'environnement.

Les dons recueillis permettent d'acheter et d'entretenir des fermes, de préserver leur vocation agricole sur le très long terme, d'accompagner les porteurs de projets... Ces actions seront renforcées lors de la création de la Fondation Terre de Liens, future pierre angulaire du mouvement qui apportera solidité, pérennité et reconnaissance institutionnelle. ■

1^{ère} donation de ferme en Pays de la Loire

Initiative citoyenne originale en Loire-Atlantique :

Quand des particuliers donnent leur terre pour favoriser l'installation de jeunes agriculteurs !

Avec les terres de La Bourgonnière à Mouzeil (44), Terre de Liens a reçu en août sa première donation dans la région Pays de la Loire !

Une donation de 3,35 ha de terres, entre Ancenis et Nort-sur-Erdre, qui va permettre à Rodolphe de s'installer début 2012 pour concrétiser son projet en maraîchage biologique avec vente directe en circuits courts et locaux. Il prévoit de combiner production de légumes de plein champ et sous abri (2 000 m² de tunnels) afin de proposer des produits sur une large période aux futurs adhérents de son AMAP (système d'achats de paniers de légumes par abonnement). ■

Témoignage des donateurs

« Nous avons été éleveurs et agriculteurs pendant 10 ans et à l'heure de la retraite, nous souhaitons léguer la petite surface que nous avons en propriété. Nous voulons que ces terres puissent servir de façon durable, dans tous les sens du terme. Par ce geste, nous espérons montrer que l'on peut dépasser la notion de propriété individuelle attachée à la terre agricole. A notre échelle, modeste, nous espérons ainsi participer à l'installation de jeunes sur de petites surfaces, particulièrement en maraîchage »

La dynamique Terre de Liens dans les départements

Terre de Liens a été fondée en 2003 par les mouvements de l'Education populaire, de l'accompagnement à la création d'activités en milieu rural (RELIER), de la finance solidaire (La Nef) et de l'agriculture biologique et biodynamique, pour :

- Contribuer au débat sur la **gestion et l'accès au foncier agricole**, provoquer une réflexion sur la question de la propriété foncière;
- Expérimenter et innover sur l'**acquisition collective et solidaire de foncier et bâti agricoles** afin d'installer ou maintenir des agriculteurs bio et favoriser la création d'activité en milieu rural.

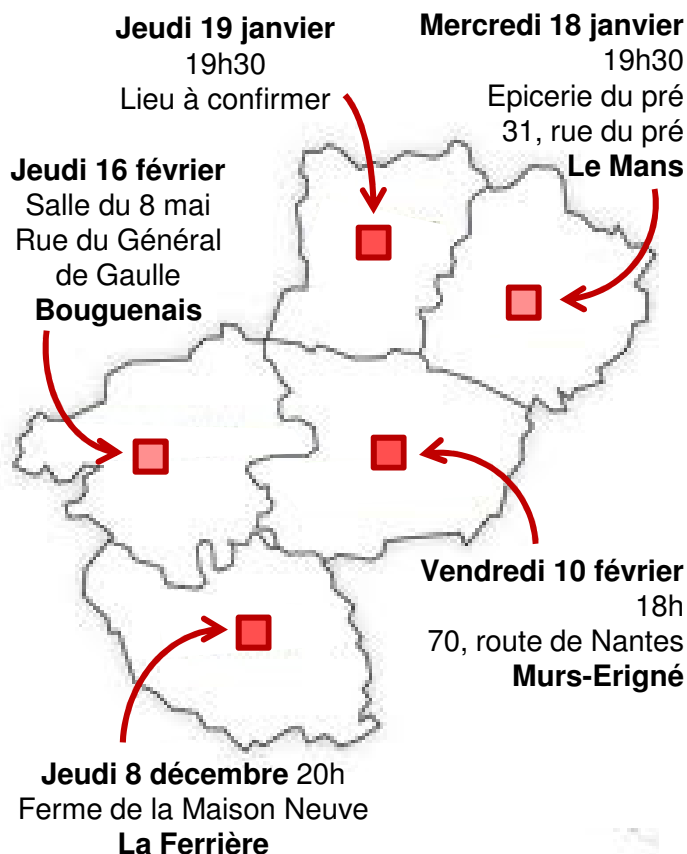
Etre membre de Terre de Liens ...

c'est devenir **acteur sur son territoire**, pouvoir agir pour la promotion d'une agriculture de proximité, respectueuse de l'environnement et créatrice de lien social.

Par ceux qui pensent ne pas en avoir les compétences, en décroissant les univers, en diffusant des savoirs, en donnant à voir des expériences, Terre de Liens peut vous donner les moyens d'agir localement !

Et agir dans son département !

Nous organiserons en Décembre 2011, Janvier et Février 2012 des réunions d'implication dans tous les départements afin que tous les membres du Mouvements trouvent leur place à Terre de Liens Pays de la Loire (formation, visite de ferme, suivi de projet, ...) et pour lancer la création de sections départementales.



Petites annonces foncières

Terres disponibles

- Le Genest Saint Isle (53) : Ferme en bovin lait de 35 ha à reprendre d'ici fin 2012.
- St Avaugourd des Landes (85) : Propriétaire propose 1,5 ha pour un projet en permaculture.

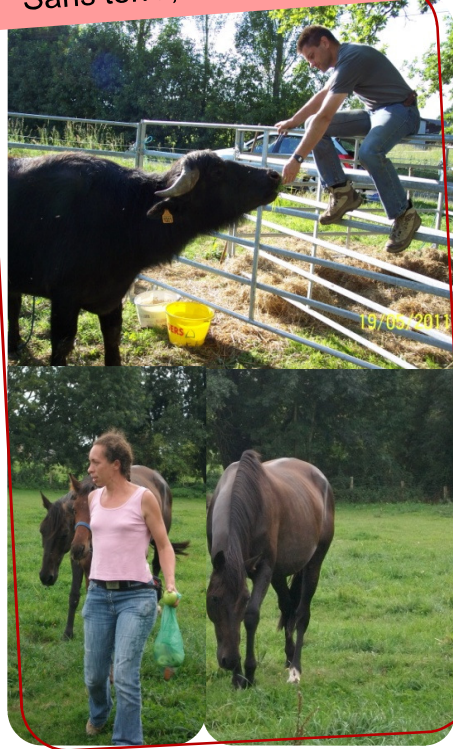
Paysan(ne)s en recherche de terres

- Entre Nantes et St Nazaire : Benoit, maraicher bio expérimenté, recherche 4 à 5 ha pour s'installer.
- Proche de Nantes : Céleste, productrice-cueilleuse, recherche 1 ha pour une production de plantes aromatiques et médicinales.
- Proche de Nantes : Nathalie et Sylvain recherchent 1 ha pour une culture de safran.
- Sarthe : Jacky recherche 4-5 ha en location pour une installation en lapin bio.
- Vendée : Philippe, maraicher bio expérimenté, recherche 2 à 3 ha pour s'installer.
- Nord de Château-Gontier : Agnès recherche 8 à 10 ha, avec ou sans bâtiment, pour un élevage d'anesse.
- Proche Chalonnes (Anjou) : Jean recherche 5 ha pour une installation en maraichage.

Pour plus d'informations sur ces annonces, appelez-nous !

ZOOM : Un couple de paysans sans terre en Sarthe

Frédéric et Régine sont éleveurs de buffles et de trotteurs. Sans terre, leur projet ne pourra pas perdurer !



Régine était cadre dans la grande distribution. Frédéric était soudeur dans l'aéronautique. **Voilà 2 ans qu'ils se sont lancés dans l'élevage de buffles méditerranéens et des trotteurs français et qu'ils recherchent 40 ha de terres pour développer et vivre de leurs productions.**

Le milieu agricole ne leur est pas totalement inconnu, Régine étant née dans le milieu hippique, et ayant déjà acquis une expertise fine du sport équin. Le buffle méditerranéen (*bubalus bubalis*) a été choisi pour ses qualités de nettoyeur et sa résistance physique dû à la rusticité de la race. Le buffle est en totale adéquation avec le trotteur français qui est lui très sélectif sur les variétés herbagères.

Depuis 2 ans, ce jeune couple sarthois, diplômé d'un BPREA (Brevet Professionnel Responsable d'exploitation Agricole), s'est constitué un premier cheptel (3 poulinières aux carrières de course bien étoffées; 1 trotteur hongre à la retraite, 1 buffle mâle reproducteur, 3 bufflonnes et 3 juvéniles de l'année) localisé à Bazougers (53) sur 10 ha en fermage faute de terres plus proches. Ils ont également acquis de 5 parts d'étalons issue du stud-book trotteur Français donnant droit à une saillie par an.

La commercialisation en vente directe des premiers buffles sous forme de colis de viande et de rilette a été lancée avant l'été. Mais, le manque de terres est à frein au développement de leur activité !

Une installation progressive pour un projet mûrement réfléchi

Leur **installation** sera progressive afin de stabiliser la production et d'assurer la viabilité économique du projet. Au l'aube des 40 ans, ils doivent faire vite pour bénéficier des aides à l'installation. Régine veut s'installer en premier **d'ici juin 2012**, Frédéric 1 an après.

Le cheptel buffle allaitant sera composé à terme de **30 mères et d'1 mâle reproducteur** pour une commercialisation de 26 buffles par an (13 broutards, 10 génisses et 3 réformes) en vente directe à la ferme.

Le cheptel équin est déjà au complet avec ces **3 poulinières et ces 5 parts d'étalons**.

La gestion du troupeau buffle passe par un plein air intégral facilité par la rusticité de la race et de sa bonne motricité permettant de ne pas dénaturer les prairies même sur sol mouillant. Une seule période de vêlage qui débute mi-mars pour s'achever mi-juin. Ceci afin de permettre une alimentation herbagère maximum pour répondre aux besoins de la lactation et limiter les besoins en foin stocké. Mais également afin d'apporter les conditions optimales aux vêlages en terme sanitaire. La principale clé de voute de cette exploitation herbagère est la

maîtrise et la gestion du pâturage tournant. Le cheptel équin pâture en premier de part sa grande sélection herbagère, le cheptel buffle au deuxième passage. La production céréalière est elle destinée à l'alimentation des équins et à la finition des broutards et des génisses buffles.

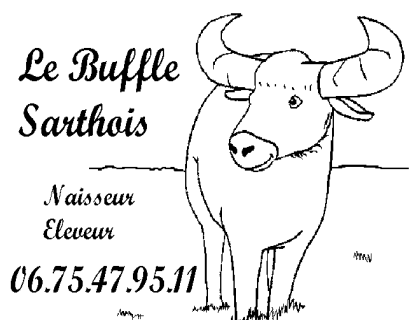
Une ferme disponible en Sarthe ?

La surface agricole utile minimum requise afin de permettre l'autosuffisance alimentaire de leur production est de 40 ha : 4 ha de méteil (Triticale /pois/vesse/avoine) et 36 ha d'herbes.

Ils recherchent donc une ferme de 35 à 50 ha, avec peu de bâtiments (le buffle ne craignant pas le froid), **idéalement en Sarthe**, pour développer leur activité et rendre leur projet viable. Après plusieurs essais peu concluant, ils espèrent trouver rapidement !

Venez les rencontrer !

Mercredi 7 décembre à la Biocoop de Sargé...

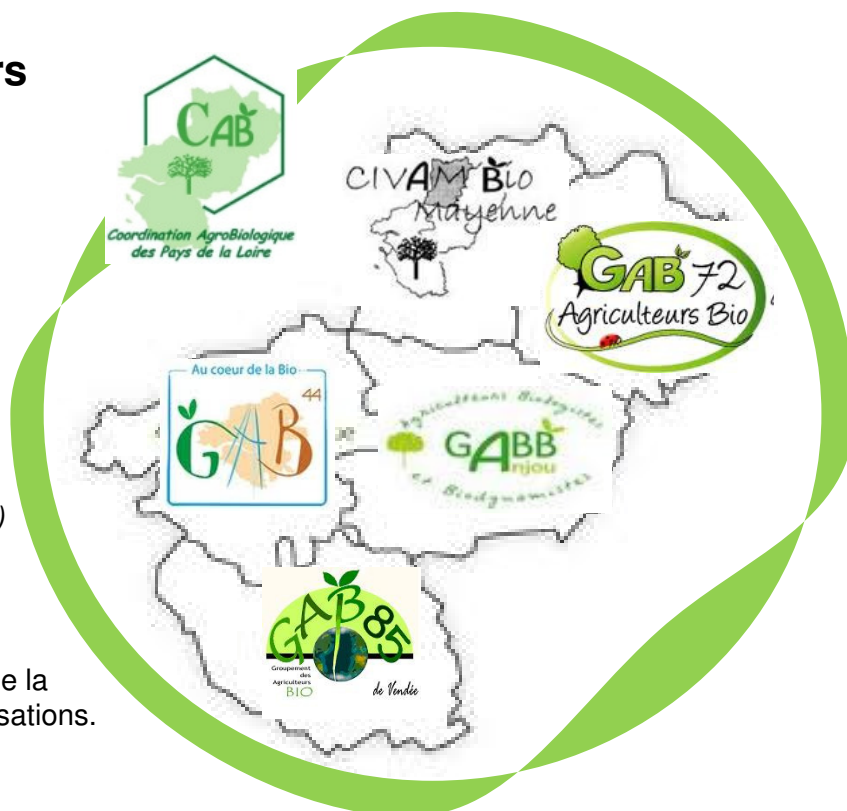


Le Réseau des Producteurs Bio des Pays de la Loire

Le réseau Bio rassemble cinq groupes départementaux de producteurs :

- **GAB 44** (Groupement des Agriculteurs Bio du 44)
- **GABBanjou** (Groupement des Agriculteurs Bio et Biodynamique du 49)
- **CIVAM Bio 53** (Centre d'Initiatives pour Valoriser l'Agriculture et le Milieu rural)
- **GAB 72**
- **GAB 85**

La Coordination Agrobiologique des Pays de la Loire (**CAB**) fédère depuis 1991 ces organisations.



Objectifs

- Développer l'agriculture biologique en Pays de la Loire
- Construire des filières bio locales et cohérentes
- Rassembler et défendre les producteurs
- Sensibiliser le grand public

Compétences

Accompagnement, Appui technique, Etude de marché, Aide au montage de dossiers individuels, Animation et création des filières de production, Valorisation des produits bio locaux (guide, approvisionnement bio en restauration collective), ...

« Fin 2010, les exploitations bio représentaient **4%** des exploitations agricoles en France. »

(source : Agence Bio)

Panorama général sur la production bio

Agence BIO
www.agencebio.org

	Nombre d'exploitations		Surfaces bio + conversion (ha)	Evolution des surfaces 2009/2010	% de SAU en bio en 2010 (*)
	2010	% /2009			
France	20 604	+ 25,3 %	845 440	+ 25 %	3,09 %
Pays de la Loire	1 703	+ 18,5 %	87 747	+ 16,7 %	4,10 %
Loire-Atlantique	503	+ 19 %	30 650	+ 10 %	7,4 %
Maine-et-Loire	491	+ 22 %	20 906	+ 22 %	4,4 %
Mayenne	228	+ 19 %	10 158	+ 11 %	2,6 %
Sarthe	175	+ 14 %	9 521	+ 18 %	2,6 %
Vendée	306	+ 15 %	16 512	+ 28 %	3,5 %

(*) % de la surface agricole utile (SAU) en bio sur le territoire visé.

Nous y étions ...



- Stand à la 8^{ème} Fête de la Terre à Fontaine-Daniel (53) les 3 et 4 septembre.
- Animation autour du projet d'installation de Fred&Régine en buffle à Bazougers (53) le 10 septembre. Rencontre des animations, Dégustation des produits.
- Café-installation à St Jean de Monts (85) le 24 septembre.
- Stand aux Rencontres Jardin et Nature de Fontenay le Comte (85) les 8 et 9 octobre.
- Animations simultanée dans les 3 biocoop 53 : Azé, Laval et Mayenne les 28 et 29 octobre.
- Stand dans le cadre de la finance solidaire à Nantes (44) le 15 novembre. Enregistrement de l'émission « Comment vont les fourmis ? » par JetFM.
- Café-installation à Nantes (44) le 9 novembre.
- Réunion d'information à la Biocoop de Laval (53) le 15 novembre.

Prochains rendez-vous

- **Mardi 29 novembre** : Présence à la journée « Réussir son installation en maraichage bio », organisée par le GAB72, à St Céléstin (72).
- **Mercredi 7 décembre** : Animation autour du projet d'installation de Fred&Régine en buffle, à la Biocoop de Sargé (72).
- Sans oublier les réunions départementales Terre de Liens (cf p3)

Assemblée Générale

Terre de Liens Pays de la Loire
Samedi 17 mars 2012
à Port-Brillet (53)



Avec le soutien de :



Prochain numéro en Février 2012

Pour nous contacter:

En Loire-Atlantique

Aurélien CHABEAUD
06.61.45.49.88
pdl@terredeliens.org

En Maine-et-Loire

Joël BOISARD 06.71.540.541
boisard.j@laposte.net

En Mayenne

Marc BESNIER 09.50.10.91.58
marc.besnier53@gmail.com

En Sarthe

Jean-Luc COULON
06.07.44.27.95
coulon.jl@gmail.com

En Vendée

Christophe TOURANCHEAU
07.86.95.91.14 tof85@no-log.org

BULLETIN D'ADHESION A L'ASSOCIATION TERRE DE LIENS PAYS DE LA LOIRE

J'adhère pour 2012 en tant que :

- Individu : 20€
- Structure : 50€
- Soutien :€

Nom:.....
Prénom:.....
Adresse :
.....
.....
.....

Tel.....
Courriel.....
.....
Date
Signature

Règlement par chèque à l'ordre de **Terre de Liens Pays de la Loire**

Bulletin à renvoyer à : Terre de Liens PDL – 70 route de Nantes – 49610 Murs-Erigné

Les informations recueillies feront l'objet d'un traitement automatisé destiné à vous communiquer les informations utiles sur l'actions du mouvement. Seules pourront être destinataires de ces données les structures du mouvement Terre de Liens.