

Installation d'une machine virtuelle avec Virtualbox

J'ai trouvé des explications ici :

<http://www.zebulon.fr/dossiers/83-3-creation-machine-virtuelle.html>

et ici :

http://guide.boum.org/tomes/1_hors_connexions/3_outils/13_utiliser_un_systeme_virtualise/2_installer_un_windows_virtualise/

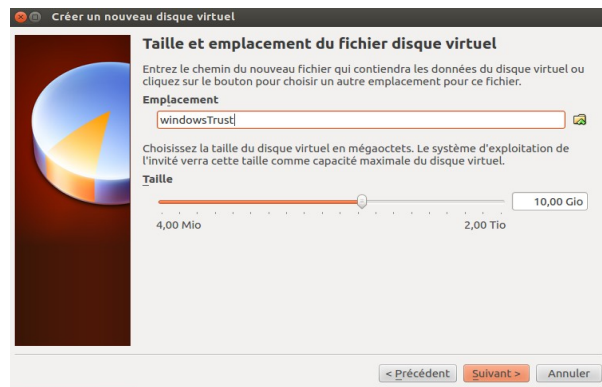
- 1) Utiliser la logithèque d'Ubuntu et installer Virtualbox
- 2) Faire : Applications > Accessoires > Virtualbox
- 3) Cliquer sur le bouton « New »
et faire : «Suivant »
- 4) Choisir un nom, par exemple : WindowsTrust. La machine me propose : Système Windows, version : WindowsXP . Ne rien changer et faire : «Suivant »



- 5) La machine propose une mémoire de 192 Mo. Ne rien changer et et faire : «Suivant »
- 6) La machine propose un disque dur virtuel. Ne rien changer et faire : «Suivant »

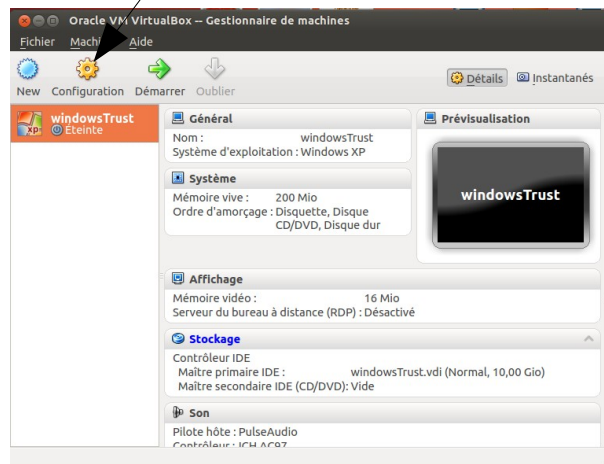



- 7) Création du disque dur virtuel : ne rien changer et faire : «Suivant »
- 8) Détail du stockage, j'ai laissé « dynamiquement alloué » (et non pas : taille fixe) et faire : «Suivant ».

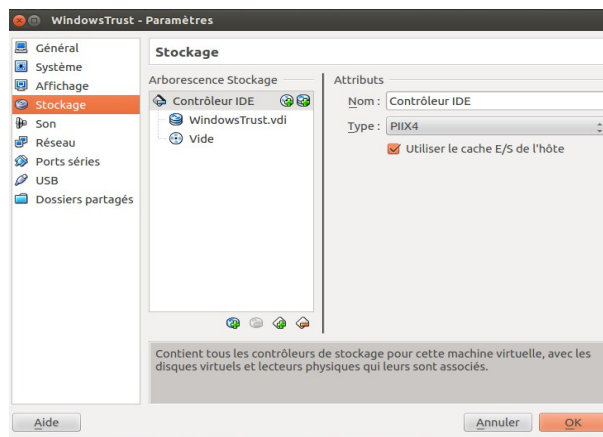


- 9) Taille et emplacement : ne rien changer et faire : «Suivant »
- 10) La machine propose un récapitulatif. Cliquer sur le bouton « Créer »
- 11) La machine donne les caractéristiques

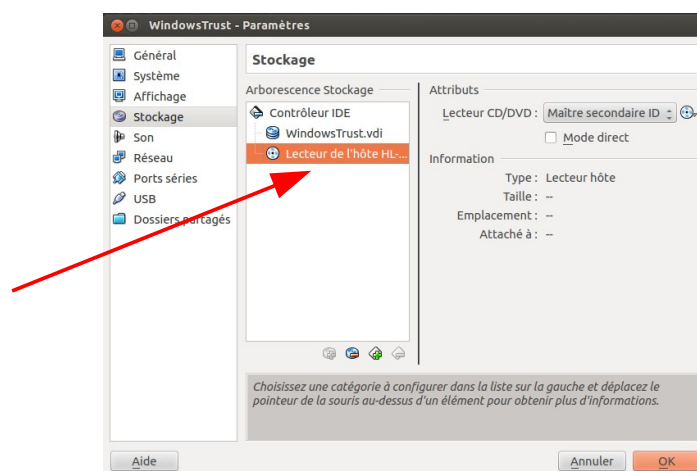
Réglages



- 1) Cliquer sur le bouton « configuration » et voir les catégories à gauche.
- 2) Catégorie : Général : l'onglet « Simple » permet de modifier le nom de la machine virtuelle
- 3) Catégorie : Affichage : modifier l'ordre d'amorçage pour mettre le CD/DVD en premier.
- 4) Catégorie : Stockage . Dans « Arborescence stockage » cliquer sur la troisième ligne, là où c'est marqué « vide » - Ensuite, à droite, dans « Attributs » cliquer sur le petit rond  représentant un CD et sélectionner : « Lecteur de l'hôte (..) » ce qui correspondra au lecteur CD habituel de l'ordinateur.



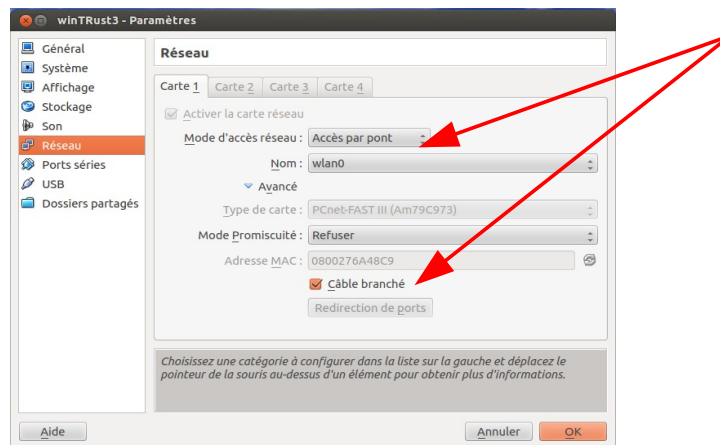
5) Alors on voit ceci :



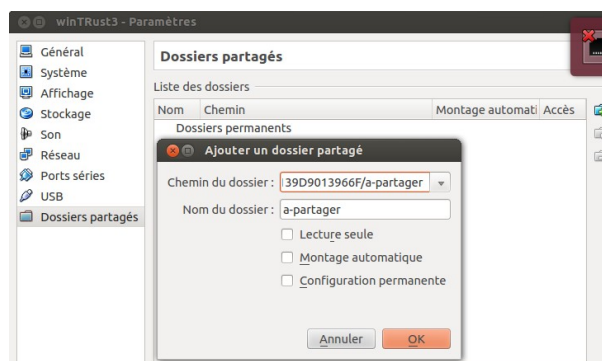
6) Catégorie : Réseau : il faut prendre l'onglet « Carte 1 » et choisir :

- Mode d'accès réseau : accès par pont
- cocher : câble branché

7) Catégorie : USB . Il faut cocher « Activer le contrôleur USB » pour pouvoir utiliser les clés USB – mais il y a une procédure spéciale pour les USB-2 – Voir plus loin



8) Catégorie : répertoires partagés – il suffit de cliquer sur la petite icône à droite pour choisir un répertoire – Pour moi c'est /media/029039D9013966F/a-partager (voir explications plus loin).



Il ne faut rien cocher d'autre.

9) Redémarrer pour prendre en compte tout ça.

Installer Windows sur la machine virtuelle

- Aller sur la machine virtuelle. Mettre le D de Windows dans le lecteur de CD.
- Comme on le lui a indiqué dans la catégorie « Affichage », la machine démarre sur le CD. Laisser faire. Au moment de formater la partition, choisir « formater avec NTFS (rapide) ».
- Quand la machine demandera nom et organisation, on peut mettre seulement un point dans les cases.
 - Quand ce sera nécessaire, il faudra mettre la clé d'enregistrement du logiciel pour activer ce logiciel.
 - Revenir sur la fenêtre principale de VirtualBox, puis sur l'icône bleue nommée WindowsTrust.vbox : cela relance la machine virtuelle. Cliquer alors du Machine/configuration, revenir dans la catégorie « stockge » et dans arborescence, remettre « vide » à la troisième ligne.
 - Fermer la fenêtre de configuration et démarrer la machine virtuelle en cliquant sur « démarrer ».

Additions invité

Dans la fenêtre Windows XP, cliquer sur le menu *Périphérique* qui propose d'*Installer les Additions invité*.... Si ça n'a pas été fait auparavant, VirtualBox proposera de télécharger ce qu'il faut. La barre de progression est en bas à gauche, pas très visible, elle indique que le téléchargement est en cours, puis VirtualBox demande si on veut *inscrire cette image disque et la monter dans le lecteur virtuel*. Cliquer sur *Insérer*. Un nouveau CD-ROM est maintenant ajouté à l'environnement de Windows. Si le programme d'installation ne se lance pas automatiquement, il faut lancer *VBxWindowsAdditions* qui se trouve sur ce nouveau CD-ROM. Reste ensuite à accepter les choix par défaut pour installer les « Additions invité ».

Une nouvelle icône à l'aspect de cube transparent apparaît alors en bas à droite du bureau Windows. Elle signifie que les « Additions » ont été installées.

Éteindre le Windows virtuel. L'installation du Windows virtuel est maintenant terminée.

Dans ce Windows virtuel, j'ai pu installer les Pack 2 et 3 de Windows–

- puis j'ai installé Mozilla Firefox
- et Microsoft Office 2007 (heureusement j'avais un CD avec la clé d'enregistrement)
- – et PDF Creator. Avec ce dernier je peux lire mes anciens fichiers en publier et les transformer en .pdf.
- Et Photofiltre 7
- et l'antivirus Avira.

Dossier partagés

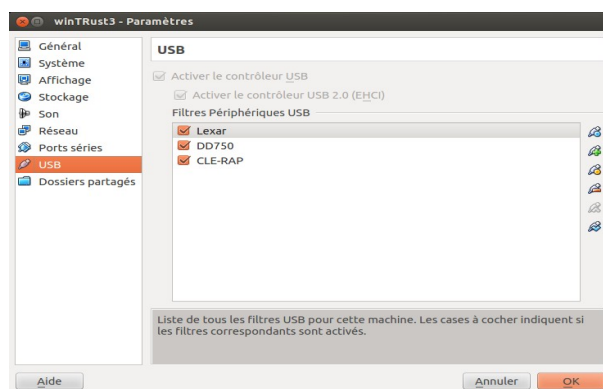
(il est nécessaire d'installer, avec la logithèque Ubuntu, les deux logiciels « samba »)

Avec Ubuntu, dans « Système de fichiers 51 Gb » j'ai fabriqué un dossier nommé : « a-partager »
Aller ensuite dans la machine virtuelle :

- cliquer sur « Poste de Travail » - puis sur « favoris réseau »
- clic droit pour choisir « explorer » on trouve alors : tout le réseau
- clic sur : tout le réseau
- clic sur : Virtual Share Folders on trouve alors le dossier « a-partager » et on peut récupérer son contenu.

Clés USB

- 1) il faut d'abord ajouter son nom à « vboxusers ».
- 2) Pour cela, faire : Applications > Outils système > Administration > Utilisateurs et groupes > Gérer les groupes > Vboxusers > Propriétés > Ajouter et cocher alors le nom qui y figure (c'est celui de l'administrateur principal de l'ordinateur)
- 3) Mais cela ne suffit pas car il faut pouvoir utiliser des clés USB 2.0
- 4) Il faut donc chercher le « *Virtualbox Extension Pack* » sur internet, mais attention, il faut que ce pack corresponde à la version de VirtualBox. Il faut donc, dans la machine virtuelle, cliquer sur « Aide », on trouve alors « à propos de VirtualBox » et cela indique la version.
- 5) On peut trouver ces extensions ici : <https://www.virtualbox.org/wiki/Downloads>.
Il y a des explications ici : <http://www.linuxcore.fr/2012/10/virtualbox-usb/>
- 6) quand le pack est installé, il faut revenir dans la machine virtuelle, cliquer sur Machine/configuration , choisir à gauche la catégorie USB et, à droite, cocher : « activer le contrôleur USB » - puis, en dessous, ajouter de nouveaux filtres, (plusieurs, si vous devez mettre plusieurs clés USB) – moi j'ai donné des noms à ces filtres. Ce sont les noms qui apparaissent quand je travaille avec Ubuntu, mais ce ne sont pas les vrais noms des clés.



Echange de fichiers

Ce que je voulais : utiliser certains fichiers aussi bien avec la machine-hôte (Ubuntu) qu'avec la machine-virtuelle (Windows). J'ai trouvé deux façons de faire : 1) avec le dossier a-partager
2) avec une clé USB.

1) avec le dossier *a-partager*

- a) avec la machine-hôte (Ubuntu), prendre un document et le placer dans *a-partager*
- b) ouvrir la machine-virtuelle, vérifier : machine/configuration/dossiers partagés pour voir si le dossier *a-partager* y figure bien (en effet, ça ne tient pas !)
- c) avec la machine-virtuelle on peut aller dans Poste de Travail > Favoris Réseau > Tout le réseau > Virtual Share Folders > \\vboxsvr > \\VBOXSVR\a-partager

2) avec une clé USB

- a) ouvrir la machine-virtuelle. Cliquer, en haut, sur le mot *Périphériques*, puis sur *Périphériques USB*. On voit alors ce qui est connecté (notamment la souris, *mouse*)
- b) mettre la clé USB, on voit ainsi apparaître son nom et ID vendeur, ID Produit, numéro de série, etc
- c) Toujours dans *Périphériques* > *Périphériques USB*, cocher la clé qui nous intéresse
- d) on trouve alors la clé dans *Poste de Travail*
- e) pour enlever la clé, on peut utiliser la petite icône habituelle de Windows ou bien faire *Périphériques* > *Périphériques USB* et décocher la clé USB

Attention : la même clé USB ne peut pas fonctionner à la fois sur la machine-hôte et sur la machine-virtuelle, mais il faut laisser la clé en place, le choix se fait tout seul quand on change de machine.